

Institut du monde arabe



Certificat
International
de Maîtrise
en Arabe

Guide du candidat

Mis à jour le 15 Juin 2023



Certificat
International
de Maîtrise
en Arabe

cima – guide du candidat – 5.2
page 1 de 19

INSTITUT
DU MONDE
ARABE



Sommaire

Table des matières

Partie : Qu'est-ce que le cima ?

INTRODUCTION	4
L'ENGAGEMENT QUALITE DU CIMA	4
CIMA : LE PUBLIC	5
CIMA : DESCRIPTION GENERALE	5
• ÉPREUVES COLLECTIVES	6
• ÉPREUVE INDIVIDUELLE	6
CIMA : LES CENTRES DE PASSATION	8
CIMA : LES MODALITES D'INSCRIPTION	8
CIMA : LES DIFFERENTES EPREUVES	9
• ÉPREUVE DE COMPREHENSION ORALE	9
• ÉPREUVE DE COMPREHENSION ECRITE	9
• ÉPREUVE DE PRODUCTION ECRITE	9
• ÉPREUVE INDIVIDUELLE DE PRODUCTION ORALE	10
CIMA : LA GRILLE ET L'INTERPRETATION DES NIVEAUX	11

Partie II : comment passer le cima

CIMA : LA PASSATION DES ÉPREUVES	12
• LES EPREUVES COLLECTIVES DE COMPREHENSION ORALE ET COMPREHENSION ECRITE	12
• L'ÉPREUVE COLLECTIVE DE PRODUCTION ECRITE	13
• L'ÉPREUVE INDIVIDUELLE DE PRODUCTION ORALE	13
CIMA : RESULTATS DES TESTS	13
• CORRECTION DES EPREUVES	14
• CALCUL DES RESULTATS	14
• DEMANDE DE RE-CORRECTION DES EPREUVES DE PRODUCTION ECRITE ET ORALE	14
CIMA : QUESTIONS FREQUEMMENT POSEES	15
ANNEXES	16
• LES LIVRETS D'EXAMEN DE CIMA	16
• LA FEUILLE DE REPONSES RECTO VERSO	17
• CIMA : LE PARCHEMIN	18
INFORMATIONS COMPLEMENTAIRES	19

Partie I

Qu'est-ce que le **cima** ?

Introduction

Cima, سمة en arabe, le Certificat International de Maîtrise en Arabe développé par l'Institut du monde arabe évalue la compétence en arabe moderne standard.

En arabe, سمة est un terme polysémique renvoyant à des notions de qualité, de caractère, de cachet, de signe distinctif.

Le présent guide contient une présentation détaillée de ce certificat. Vous y trouverez tout renseignement pratique concernant le déroulement des épreuves, les procédures d'inscription et de passation. C'est un outil essentiel pour prendre connaissance des procédures d'inscription et de passation du **cima**.

L'engagement qualité du **cima**

La conception du **cima** repose sur une méthodologie d'une grande rigueur scientifique : il s'agit d'un test standardisé, calibré et étalonné. Tout au long des sessions et quel que soit le centre d'examen, les résultats restent comparables et assurent un positionnement fiable des candidats sur une échelle de six niveaux de connaissance allant de « découverte » (A1) à « maîtrise » (C2). Ces niveaux correspondent à ceux qui ont été définis par le Conseil de l'Europe dans le *Cadre Européen Commun de Référence pour les Langues (CECRL)*.

Le Certificat International de Maîtrise en Arabe **cima est le tout premier instrument mis à disposition de tous ceux qui, pour des raisons personnelles ou professionnelles, doivent faire valider leur niveau d'arabe moderne standard. Il a reçu le label France Compétence.**

Fruit d'un partenariat entre la France et les pays de la Ligue arabe, l'Institut du monde arabe (IMA) est une fondation de droit privé dont la vocation est de faire connaître – ou mieux connaître –, aux publics français et européen, l'apport du monde arabe à la civilisation universelle et de promouvoir le dialogue entre le monde arabe et l'Occident.

La langue certifiée est l'arabe moderne standard. Elle est commune à tous les pays arabes. Elle est également enseignée dans le monde aux non-arabophones. C'est l'une des six langues officielles des Nations unies, c'est la langue des médias et celle qui est enseignée partout dans le monde. C'est cette langue de communication internationale qui fait l'objet du **cima**.

Aux Émirats arabes unis, l'IMA et le Centre de langue arabe d'Abu Dhabi (département de la culture et du tourisme) ont signé en 2021 un accord stratégique dont l'un des objectifs est la promotion du CIMA aux Émirats.

مركز أبوظبي
لغة العربية
Abu Dhabi Arabic
Language Centre



L'Institut du monde arabe coordonne le **cima** et assure l'ensemble de sa gestion administrative et pédagogique.



Certificat
International
de Maîtrise
en Arabe

cima : le public

Le cima s'adresse à toute personne âgée de plus de 15 ans - étudiants, futurs étudiants, stagiaires, employés ou employés potentiels - cherchant, pour des raisons académiques, professionnelles ou personnelles, **une évaluation fiable et reconnue** de ses connaissances et **compétences en arabe standard moderne**.

cima : description générale

Le **cima** évalue les 6 niveaux du Cadre européen commun de référence pour les langues : A1, A2, B1, B2, C1 et C2.

Le **cima** évalue les 4 compétences clés nécessaires à toute personne désireuse d'échanger avec le monde arabe contemporain et comprend donc 4 épreuves obligatoires d'une durée totale de moins de 3 heures :

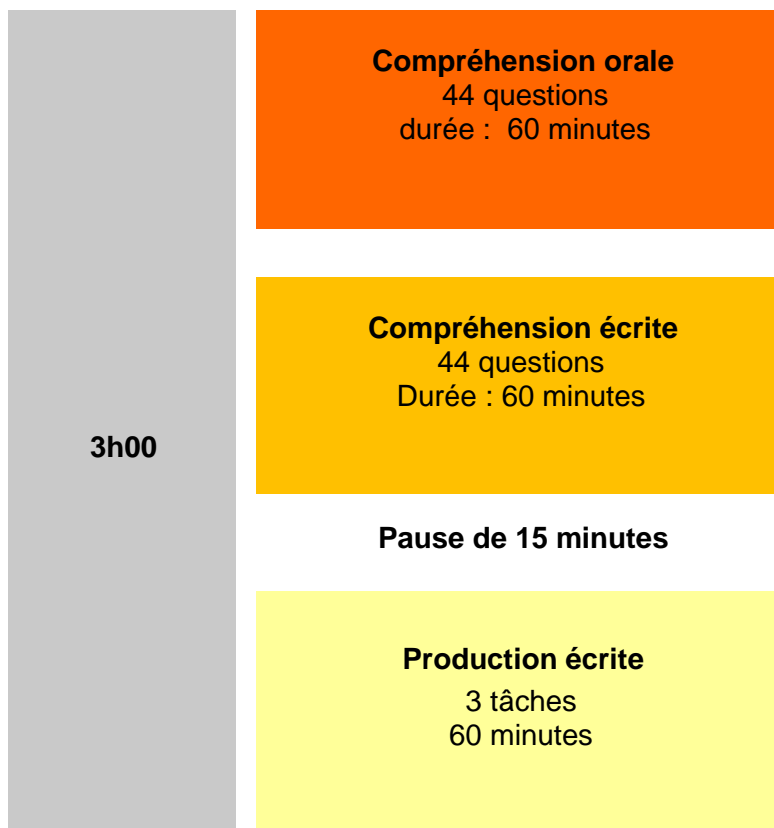
- la compréhension orale,
- la compréhension écrite,
- la production écrite,
- la production orale.

Le résultat obtenu à l'examen donne lieu à la délivrance d'un parchemin valable 3 ans.

Les épreuves se passent toutes dans des centres d'examen agréés par l'IMA aux dates qu'ils fixent avec l'IMA.

- Les épreuves de compréhension orale et de compréhension écrite sont passées collectivement avec un livret papier contenant les questionnaires et une feuille de réponses où noter les réponses.
- L'épreuve de production écrite est passée collectivement avec un livret où figurent les sujets, aussi appelés tâches, et où rédiger sa production écrite.
- L'épreuve de production orale est passée individuellement avec un examinateur du centre d'examen agréé et préalablement formé par l'IMA.

• Épreuves collectives



• Épreuve individuelle



Partie II

Comment passer le **cima** ?



Certificat
International
de Maîtrise
en Arabe

cima – guide du candidat – 5.2
page 7 de 19

INSTITUT
DU MONDE
ARABE
المعهد العالمي
للدراسات العربية

Cima : les centres de passation



Le cima peut être passé dans tous les centres d'examen agréés (plus de cinquante) répartis dans près de 20 pays :

En **France**, en **Suisse**, au **Maroc**, en **Algérie**, en **Tunisie**, en **Egypte**, au **Qatar**, au **Bahreïn**, en **Arabie Saoudite**, aux **Emirats Arabes Unis**, en **Tunisie**, au **Royaume-Uni**, en **Irak**, en **Palestine**, en **Allemagne**, en **Italie**, en **Norvège**, à **Oman**, au **Liban**, en **Jordanie**..)

Des autorisations sont régulièrement accordées à de nouveaux centres. En vous rendant sur <http://www.imarabe.org>

- Le centre agréé le plus proche de votre domicile peut vous donner des informations sur :
- les dates d'examen ;
- le lieu de l'examen ;
- les modalités d'inscription ;
- le coût.

Cima : les modalités d'inscription

Cima est destiné aux jeunes adultes (15 ans et plus) et aux adultes. Aucun diplôme ou formation préalable n'est requis pour suivre le **cima**.

Pour vous inscrire à une session du **cima**, renseignez-vous auprès du centre d'examen le plus proche pour connaître le calendrier des sessions. Au moment de l'inscription il vous sera demandé de fournir une pièce d'identité en cours de validité.

Il est possible de s'inscrire au **cima** autant de fois qu'on le souhaite à condition de respecter un délai de 60 jours entre deux passations.

Vous pouvez être remboursé intégralement de vos frais d'inscription à la certification à condition de présenter un justificatif administratif au centre d'examen qui le transmettra ensuite à l'IMA, dans les cas suivants qui constituent un empêchement indépendant de votre volonté :

- Maladie ou accident grave ;
- Décès d'un proche : conjoint, partenaire, concubin, ascendant (maximum 2e degré), descendant (maximum 2e degré), frère, sœur, beau-parent, gendre, bru, beau-frère, belle-sœur, demi-frère, demi-sœur ;
- Grève des transports en commun ;
- Modification des dates de congés payés à l'initiative de l'employeur ;
- Convocation devant un tribunal.

En cas d'absence non justifiée, le candidat pourra se réinscrire à CIMA dans le cadre d'une session ultérieure organisée par le Centre agréé.

Cima : les différentes épreuves

Les épreuves de compréhension écrite et orale se présentent sous la forme de Questionnaires à Choix Multiple (QCM). Chaque épreuve comprend 44 questions. Pour chaque question, le candidat se voit proposer 3 réponses possibles, le candidat doit choisir une seule réponse.

Les questions de la certification sont conçues par des équipes de rédaction habilitées par l'IMA et ont été expérimentées avant diffusion.

• Épreuve de compréhension orale (épreuve collective)

Cette épreuve dure **60 minutes** et comprend 44 questions que le candidat écoute **1 seule fois** : pour chaque question, le candidat se voit proposer 3 réponses possibles, le candidat doit choisir une seule réponse.

Ces questions testent la capacité du candidat à comprendre l'arabe moderne standard utilisé à l'oral, notamment :

- des expressions familières et quotidiennes ainsi que des énoncés très simples.
- un échange simple et direct sur des sujets familiers et habituels.
- les points essentiels d'un discours clair
- les points essentiels de sujets concrets ou abstraits, entendus à la télévision ou la radio, et pour les plus avancés, de sujets complexes.

• Épreuve de compréhension écrite (épreuve collective)

Cette épreuve dure **60 minutes** et comprend 44 questions que le candidat doit lire : pour chaque question, le candidat se voit proposer 3 réponses possibles, le candidat doit choisir une seule réponse.

Ces questions testent la capacité du candidat à comprendre :

- Des mots familiers et des phrases très simples utilisés dans des situations de communication (messages et lettres amicales ou administratives) ;
- des informations contenues dans des documents courants (petites annonces, prospectus, menus et horaires, etc.) ;
- des informations portant sur des personnes, des faits ou des événements (lettres personnelles) ;
- des textes en langue courante relatifs à la vie quotidienne ou au travail.
- Des articles de presse et pour les plus avancés des articles de revues spécialisées.

Conformément à l'usage de la presse et des médias, **les textes ne sont pas vocalisés**

• Épreuve de production écrite

Cette épreuve dure **60 minutes** et comprend 3 tâches. Le candidat doit faire les tâches dans l'ordre, il commence par la tâche 1 puis la 2, puis passe à la tâche 3. Il organise son temps et le répartit entre les différentes tâches comme il le souhaite :

- **Tâche 1** : écrire de façon créative à partir d'une image ou deux
Objectif de la tâche : capacité à raconter un événement, une série de faits chronologiques.
Nombre de mots attendu : entre 40 à 60 mots
- **Tâche 2** : réagir à un mail, une publication, une lettre, un texto.
Objectif de la tâche : capacité à interagir à l'écrit

Nombre de mots attendu : entre 50 à 100 mots.

Exemple : réagir au SMS suivant

« Bonjour Lina,

Tu as fait du sport hier pour la première fois, raconte-moi comment cela s'est passé ! »

- **Tâche 3** : commenter une publication, réagir à une affirmation qui pose un problème de la vie courante, ou soulève un débat public.
Objectif de la tâche : capacité à exprimer un avis et l'argumenter, justifier un choix ou une position, comparer deux points de vue et en tirer des conclusions.
Nombre de mots attendu : 50 à 100 mots.
Exemple : «Le télétravail peut-il remplacer le travail au bureau ?et l'enseignement à distance l'apprentissage en présentiel ? Rappelez les arguments pour et contre et donnez votre opinion. »

Dans cette épreuve, le candidat est évalué sur ses capacités à :

- communiquer un message de façon claire ;
- donner les informations demandées ;
- décrire, raconter, expliquer ;
- expliquer un choix, une position, une décision, ... ;
- enchaîner des idées et faire preuve de cohérence dans son discours ;
- exprimer un point de vue ;
- exprimer un avis et l'expliquer ;
- utiliser un vocabulaire et des structures adaptés à la tâche demandée ;
- résumer et reformuler.
- exposer un débat entre deux opinions opposées
- argumenter de manière articulée pour justifier son opinion

Est considéré comme un mot tout ensemble de signes placés entre deux espaces.

Par exemple :

- كريمة وجميلة compte pour 2 mots,
- مفتاح البيت compte aussi pour 2 mots

Le candidat n'a pas à vocaliser sa production.

• Épreuve individuelle de production orale

Cette épreuve dure 11 minutes **au plus** et comprend 3 tâches réalisées avec un examinateur. Chaque tâche est à réaliser dans une durée contrôlée par l'examinateur. Le candidat doit réaliser **toutes** les tâches.

L'examinateur présente les tâches oralement et enregistre l'intégralité de la prestation.

- **Tâche 1 – Entretien guidé sans préparation.**
Durée de l'échange : 2 minutes maximum.
Objectif de la tâche : capacité à se présenter et à parler de soi, décrire son quotidien
- **Tâche 2 – Interaction orale (jeu de rôles) avec préparation.**
Durée de la préparation : 2 minutes en restant devant l'examinateur
Durée de l'échange : 3 minutes maximum.
Objectif de la tâche : capacité à interagir dans des situations de la vie quotidienne
Exemple : « Vous souhaitez louer un appartement, vous me posez des questions pour connaître l'endroit : superficie, prix, quartier... »
- **Tâche 3 – Monologue suivi sans préparation.**
Durée de l'échange : 4 minutes maximum.

Objectif de la tâche : capacité à parler de manière spontanée et convaincante sur un sujet choisi avec des arguments et des exemples.

Exemple : « Pour vous, qu'est-ce qu'un pays agréable à vivre ? »

Cima : la grille et l'interprétation des niveaux

Le **cima** évalue des niveaux de connaissance de l'arabe moderne standard, définis en référence au *Cadre européen commun de référence pour les langues* (CECRL). Élaboré par le Conseil de l'Europe (Unité des politiques linguistiques, Strasbourg 2000 ; publié par les Editions Didier, Paris, 2001). Pour plus de clarté, la désignation de chaque niveau a été simplifiée

6	Maîtrise Excellente maîtrise de la langue. La personne comprend sans effort pratiquement tout ce qu'elle lit ou entend et peut tout résumer de façon cohérente. Elle s'exprime très couramment et de façon différenciée et nuancée sur des sujets complexes.	C2
5	Autonome Bonne maîtrise de la langue. La personne peut comprendre une grande gamme de textes longs et exigeants comportant des contenus implicites. Elle s'exprime couramment et de façon bien structurée sur sa vie sociale, professionnelle ou académique et sur des sujets complexes.	C1
4	Avancé Maîtrise générale et spontanée de la langue. La personne peut comprendre l'essentiel d'un texte complexe. Elle peut participer à une conversation sur un sujet général ou professionnel de façon claire et détaillée en donnant des avis argumentés.	B2
3	Seuil Maîtrise efficace mais limitée de la langue. La personne comprend un langage clair et standard s'il s'agit d'un domaine familier. Elle peut se débrouiller en voyage, parler de ses centres d'intérêt et donner de brèves explications sur un projet ou une idée.	B1
2	Survie Maîtrise élémentaire de la langue. La personne peut comprendre des phrases isolées portant sur des domaines familiers. Elle peut communiquer dans des situations courantes, et évoquer avec des moyens simples des questions qui la concernent.	A2
1	Découverte Maîtrise de base de l'arabe. La personne est capable de comprendre des situations simples et concrètes se rapportant à la vie quotidienne. Elle peut communiquer de façon simple si l'interlocuteur parle lentement.	A1

Cima : la passation des épreuves

• Les épreuves collectives de compréhension orale et compréhension écrite

Le jour de la passation, vous serez accueilli(e) par un surveillant. Il vous demandera de présenter votre pièce d'identité et votre convocation, il vous fera alors signer la feuille d'émargement. Il vous demandera de présenter vos affaires personnelles, en particulier votre téléphone, à l'entrée de la salle ou au vestiaire.

Quand les candidats seront tous installés dans la salle, un petit rappel sur les points suivant :

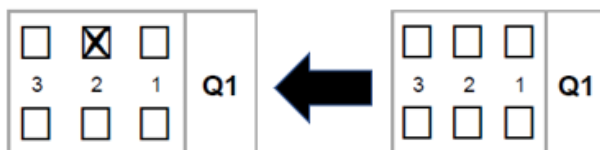
- la nature et le format des épreuves ;
- la durée totale des épreuves ;
- la date de mise à disposition des résultats ;
- les sanctions encourues en cas de fraude ;
- les consignes des épreuves.

Il vous distribuera votre livret et votre feuille de réponses. Il vous expliquera ensuite le fonctionnement de la feuille de réponses.

• Conseils et recommandations

Pour bien réussir les épreuves de compréhension du **cima** :

- faites attention à bien gérer votre temps, le test est chronométré. Le surveillant vous rappelle régulièrement le temps qui vous reste avant la fin de l'épreuve ;
- écoutez bien les documents sonores et les questions car vous les entendrez **une seule fois** ;
- lisez attentivement les questions et utilisez le temps à votre disposition pour réfléchir à vos réponses, ne répondez pas au hasard ;
- si vous hésitez trop longtemps, passez à la question suivante ;
- faites bien attention au sens de remplissage de la feuille de réponses et suivez bien l'ordre des questions ;
- répondez directement sur la feuille de réponses en noircissant la bonne réponse, **n'écrivez rien sur le livret.**



- si vous souhaitez changer votre réponse, utilisez la 2^e ligne pour indiquer votre nouvelle réponse



• L'épreuve collective de production écrite

Les épreuves de compréhension orale et écrite seront suivies d'une pause après laquelle commencera l'épreuve de production écrite. Quand les candidats seront tous installés dans la salle, le surveillant distribuera les livrets de production écrite et les feuilles de brouillon. Il rappellera ensuite :

- qu'il faut obligatoirement rédiger votre production dans l'espace réservé à cet effet **sur le livret.**, aucun brouillon n'étant corrigé ;
- qu'il faut faire les tâches dans l'ordre : commencez par la tâche 1 puis la 2, puis passez à la tâche 3.
- que l'usage de livres de grammaire, de dictionnaire ou de dictionnaire électronique n'est pas autorisé.

• L'épreuve individuelle de production orale

Avant de commencer l'entretien, l'examinateur vous expliquera le déroulement de l'épreuve et vous rappellera les points importants, notamment :

- l'entretien est enregistré afin de permettre les deux corrections systématiques à l'IMA ;
- l'entretien dure 11 minutes **au plus** et comprend 3 tâches qui sont chacune minutée ;
- vous devez réaliser toutes les tâches ;
- les tâches 1 et 3 sont effectuées **sans préparation**, la tâche 2 est effectuée avec préparation **en restant devant l'examinateur**.
- l'examinateur peut vous interrompre si la durée de l'épreuve est dépassée.

Cima : résultats des tests

Tous les candidats reçoivent leurs résultats. Les candidats ayant passé les 4 épreuves et obtenu au moins le niveau A1, reçoivent de plus un parchemin au format papier qui comporte :

- leur niveau global sur l'échelle en six niveaux du Conseil de l'Europe ;
- leur niveau ainsi que leur score exprimé en % pour la compréhension orale et écrite
- le niveau seulement pour la production orale et écrite.

Ceci est un exemple de rapport de notation.

- Niveau global du candidat selon le Cadre européen commun de référence pour les langues : B1
- Résultats obtenus à l'examen :

Compréhension écrite B1 – 80%

Compréhension orale B1 – 78%

Production écrite B1

Production orale A2

Ce qui signifie :

Niveau B1 pour la compétence – 80% des questions de compréhension écrite correctes

Niveau B1 pour la compétence – 78% des questions de compréhension orale correctes

Niveau B1 pour la compétence

Niveau A2 pour la compétence

- Si le candidat n'a pas atteint le niveau A1 pour une compétence donnée, le certificat portera la mention " A1 non atteint ".

Vous trouverez également un certificat fac-similé dans les annexes du document.

Les résultats sont envoyés aux centres d'examen.

Aucun résultat ne sera envoyé individuellement.

Les candidats doivent récupérer leurs certificats dans leurs centres d'examen.

• **Correction des épreuves**

Les épreuves de compréhension écrite et de compréhension orale du **cima** sont corrigées après numérisation des feuilles de réponse, par scanner.

Les épreuves de production orale et écrite sont corrigées à l'aide de grilles standardisées par des correcteurs formés et habilités par l'IMA. Une **double correction** est assurée pour chaque épreuve de production écrite et pour chaque enregistrement de production orale. En cas de divergence importante entre les deux correcteurs, une **troisième correction** est effectuée.

• **Calcul des résultats**

Sur le parchemin figurent :

1. Le niveau global obtenu ;
2. Le niveau pour chaque compétence.

Les scores obtenus aux épreuves de compréhension du **cima** et reportés sur le parchemin sont déterminés à partir du nombre de questions réussies.

Chaque bonne réponse est notée 1 point, chaque mauvaise réponse ou absence de réponse est notée 0.

Les seuls recours possibles au sujet des résultats des épreuves de compréhension concerneront les erreurs graphiques ou de report de note. Le jury **cima** est souverain.

Chaque question a été testée et a fait l'objet d'analyses psychométriques poussées qui permettent de rejeter toutes les questions présentant un biais. Chaque question est ensuite calibrée pour permettre l'évaluation des compétences linguistiques et langagières du candidat à son juste niveau. Le **cima** est ainsi un instrument de mesure extrêmement fiable.

• **Demande de re-correction des épreuves de production écrite et orale**

Un candidat peut adresser une demande de nouvelle correction des épreuves de production écrite et orale au centre d'examen. Cette demande doit être formulée par le candidat, par écrit. Le centre d'examen transmet ensuite cette demande à l'IMA.

Toutefois, cette demande ne sera recevable que dans un délai d'un mois après l'envoi des parchemins dans les centres d'examen. Le candidat qui souhaite obtenir une nouvelle correction doit donc vérifier auprès du centre d'examen jusqu'à quelle date il peut envoyer sa demande écrite. En fonction de la demande et du degré d'urgence, cette prestation pourra être facturée par le centre d'examen.

Si cette demande est acceptée et si le niveau du candidat s'en trouve modifié, ce dernier en est informé et reçoit un nouveau parchemin. Celui-ci est transmis à son centre

d'examen qui le lui remettra sur présentation d'une pièce d'identité et en échange de son ancien parchemin, qui sera détruit. Si son niveau ne change pas, un message électronique en informe également le candidat.

Cima : questions fréquemment posées

Consultez la foire aux questions (FAQ) sur la page **cima** du site de l'IMA :
<https://www.imarabe.org/fr/activites/cours-arabe/cima>

Annexes

• Les livrets d'examen de **cima**



Livret de compréhension orale et compréhension écrite



Livret de production écrite



Consignes de production orale



Sujets de production orale

• La feuille de réponses recto verso

Code candidat
Candidate id

Nom
Family name

Prénom
First name

Date de naissance (jj/mm/aaaa)
Date of birth (dd/mm/yyyy)



Certificat International
de Maîtrise en Arabe
شهادة الكفاءة الدولية
في اللغة العربية
International Certificate for
Arabic Language Proficiency

Pour répondre :
To answer :

Pour corriger ma réponse :
To change my answer :

Compréhension orale / Listening ←

<input type="checkbox"/> 3	<input type="checkbox"/> 2	<input type="checkbox"/> 1	Q8	<input type="checkbox"/> 3	<input type="checkbox"/> 2	<input type="checkbox"/> 1	Q7	<input type="checkbox"/> 3	<input type="checkbox"/> 2	<input type="checkbox"/> 1	Q6	<input type="checkbox"/> 3	<input type="checkbox"/> 2	<input type="checkbox"/> 1	Q5	<input type="checkbox"/> 3	<input type="checkbox"/> 2	<input type="checkbox"/> 1	Q4	<input type="checkbox"/> 3	<input type="checkbox"/> 2	<input type="checkbox"/> 1	Q3	<input type="checkbox"/> 3	<input type="checkbox"/> 2	<input type="checkbox"/> 1	Q2	<input type="checkbox"/> 3	<input type="checkbox"/> 2	<input type="checkbox"/> 1	Q1
<input type="checkbox"/> 3	<input type="checkbox"/> 2	<input type="checkbox"/> 1	Q16	<input type="checkbox"/> 3	<input type="checkbox"/> 2	<input type="checkbox"/> 1	Q15	<input type="checkbox"/> 3	<input type="checkbox"/> 2	<input type="checkbox"/> 1	Q14	<input type="checkbox"/> 3	<input type="checkbox"/> 2	<input type="checkbox"/> 1	Q13	<input type="checkbox"/> 3	<input type="checkbox"/> 2	<input type="checkbox"/> 1	Q12	<input type="checkbox"/> 3	<input type="checkbox"/> 2	<input type="checkbox"/> 1	Q11	<input type="checkbox"/> 3	<input type="checkbox"/> 2	<input type="checkbox"/> 1	Q10	<input type="checkbox"/> 3	<input type="checkbox"/> 2	<input type="checkbox"/> 1	Q9
<input type="checkbox"/> 3	<input type="checkbox"/> 2	<input type="checkbox"/> 1	Q24	<input type="checkbox"/> 3	<input type="checkbox"/> 2	<input type="checkbox"/> 1	Q23	<input type="checkbox"/> 3	<input type="checkbox"/> 2	<input type="checkbox"/> 1	Q22	<input type="checkbox"/> 3	<input type="checkbox"/> 2	<input type="checkbox"/> 1	Q21	<input type="checkbox"/> 3	<input type="checkbox"/> 2	<input type="checkbox"/> 1	Q20	<input type="checkbox"/> 3	<input type="checkbox"/> 2	<input type="checkbox"/> 1	Q19	<input type="checkbox"/> 3	<input type="checkbox"/> 2	<input type="checkbox"/> 1	Q18	<input type="checkbox"/> 3	<input type="checkbox"/> 2	<input type="checkbox"/> 1	Q17
<input type="checkbox"/> 3	<input type="checkbox"/> 2	<input type="checkbox"/> 1	Q32	<input type="checkbox"/> 3	<input type="checkbox"/> 2	<input type="checkbox"/> 1	Q31	<input type="checkbox"/> 3	<input type="checkbox"/> 2	<input type="checkbox"/> 1	Q30	<input type="checkbox"/> 3	<input type="checkbox"/> 2	<input type="checkbox"/> 1	Q29	<input type="checkbox"/> 3	<input type="checkbox"/> 2	<input type="checkbox"/> 1	Q28	<input type="checkbox"/> 3	<input type="checkbox"/> 2	<input type="checkbox"/> 1	Q27	<input type="checkbox"/> 3	<input type="checkbox"/> 2	<input type="checkbox"/> 1	Q26	<input type="checkbox"/> 3	<input type="checkbox"/> 2	<input type="checkbox"/> 1	Q25
<input type="checkbox"/> 3	<input type="checkbox"/> 2	<input type="checkbox"/> 1	Q40	<input type="checkbox"/> 3	<input type="checkbox"/> 2	<input type="checkbox"/> 1	Q39	<input type="checkbox"/> 3	<input type="checkbox"/> 2	<input type="checkbox"/> 1	Q38	<input type="checkbox"/> 3	<input type="checkbox"/> 2	<input type="checkbox"/> 1	Q37	<input type="checkbox"/> 3	<input type="checkbox"/> 2	<input type="checkbox"/> 1	Q36	<input type="checkbox"/> 3	<input type="checkbox"/> 2	<input type="checkbox"/> 1	Q35	<input type="checkbox"/> 3	<input type="checkbox"/> 2	<input type="checkbox"/> 1	Q34	<input type="checkbox"/> 3	<input type="checkbox"/> 2	<input type="checkbox"/> 1	Q33
<input type="checkbox"/> 3	<input type="checkbox"/> 2	<input type="checkbox"/> 1	Q44	<input type="checkbox"/> 3	<input type="checkbox"/> 2	<input type="checkbox"/> 1	Q43	<input type="checkbox"/> 3	<input type="checkbox"/> 2	<input type="checkbox"/> 1	Q42	<input type="checkbox"/> 3	<input type="checkbox"/> 2	<input type="checkbox"/> 1	41																

Compréhension écrite / Reading

<input type="checkbox"/> 3	<input type="checkbox"/> 2	<input type="checkbox"/> 1	Q52	<input type="checkbox"/> 3	<input type="checkbox"/> 2	<input type="checkbox"/> 1	Q51	<input type="checkbox"/> 3	<input type="checkbox"/> 2	<input type="checkbox"/> 1	Q50	<input type="checkbox"/> 3	<input type="checkbox"/> 2	<input type="checkbox"/> 1	Q49	<input type="checkbox"/> 3	<input type="checkbox"/> 2	<input type="checkbox"/> 1	Q48	<input type="checkbox"/> 3	<input type="checkbox"/> 2	<input type="checkbox"/> 1	Q47	<input type="checkbox"/> 3	<input type="checkbox"/> 2	<input type="checkbox"/> 1	Q46	<input type="checkbox"/> 3	<input type="checkbox"/> 2	<input type="checkbox"/> 1	Q45
<input type="checkbox"/> 3	<input type="checkbox"/> 2	<input type="checkbox"/> 1	Q60	<input type="checkbox"/> 3	<input type="checkbox"/> 2	<input type="checkbox"/> 1	Q59	<input type="checkbox"/> 3	<input type="checkbox"/> 2	<input type="checkbox"/> 1	Q58	<input type="checkbox"/> 3	<input type="checkbox"/> 2	<input type="checkbox"/> 1	Q57	<input type="checkbox"/> 3	<input type="checkbox"/> 2	<input type="checkbox"/> 1	Q56	<input type="checkbox"/> 3	<input type="checkbox"/> 2	<input type="checkbox"/> 1	Q55	<input type="checkbox"/> 3	<input type="checkbox"/> 2	<input type="checkbox"/> 1	Q54	<input type="checkbox"/> 3	<input type="checkbox"/> 2	<input type="checkbox"/> 1	Q53
<input type="checkbox"/> 3	<input type="checkbox"/> 2	<input type="checkbox"/> 1	Q68	<input type="checkbox"/> 3	<input type="checkbox"/> 2	<input type="checkbox"/> 1	Q67	<input type="checkbox"/> 3	<input type="checkbox"/> 2	<input type="checkbox"/> 1	Q66	<input type="checkbox"/> 3	<input type="checkbox"/> 2	<input type="checkbox"/> 1	Q65	<input type="checkbox"/> 3	<input type="checkbox"/> 2	<input type="checkbox"/> 1	Q64	<input type="checkbox"/> 3	<input type="checkbox"/> 2	<input type="checkbox"/> 1	Q63	<input type="checkbox"/> 3	<input type="checkbox"/> 2	<input type="checkbox"/> 1	Q62	<input type="checkbox"/> 3	<input type="checkbox"/> 2	<input type="checkbox"/> 1	Q61
<input type="checkbox"/> 3	<input type="checkbox"/> 2	<input type="checkbox"/> 1	Q76	<input type="checkbox"/> 3	<input type="checkbox"/> 2	<input type="checkbox"/> 1	Q75	<input type="checkbox"/> 3	<input type="checkbox"/> 2	<input type="checkbox"/> 1	Q74	<input type="checkbox"/> 3	<input type="checkbox"/> 2	<input type="checkbox"/> 1	Q73	<input type="checkbox"/> 3	<input type="checkbox"/> 2	<input type="checkbox"/> 1	Q72	<input type="checkbox"/> 3	<input type="checkbox"/> 2	<input type="checkbox"/> 1	Q71	<input type="checkbox"/> 3	<input type="checkbox"/> 2	<input type="checkbox"/> 1	Q70	<input type="checkbox"/> 3	<input type="checkbox"/> 2	<input type="checkbox"/> 1	Q69
<input type="checkbox"/> 3	<input type="checkbox"/> 2	<input type="checkbox"/> 1	Q84	<input type="checkbox"/> 3	<input type="checkbox"/> 2	<input type="checkbox"/> 1	Q83	<input type="checkbox"/> 3	<input type="checkbox"/> 2	<input type="checkbox"/> 1	Q82	<input type="checkbox"/> 3	<input type="checkbox"/> 2	<input type="checkbox"/> 1	Q81	<input type="checkbox"/> 3	<input type="checkbox"/> 2	<input type="checkbox"/> 1	Q80	<input type="checkbox"/> 3	<input type="checkbox"/> 2	<input type="checkbox"/> 1	Q79	<input type="checkbox"/> 3	<input type="checkbox"/> 2	<input type="checkbox"/> 1	Q78	<input type="checkbox"/> 3	<input type="checkbox"/> 2	<input type="checkbox"/> 1	Q77
<input type="checkbox"/> 3	<input type="checkbox"/> 2	<input type="checkbox"/> 1	Q88	<input type="checkbox"/> 3	<input type="checkbox"/> 2	<input type="checkbox"/> 1	Q87	<input type="checkbox"/> 3	<input type="checkbox"/> 2	<input type="checkbox"/> 1	Q86	<input type="checkbox"/> 3	<input type="checkbox"/> 2	<input type="checkbox"/> 1	85																



Certificat
International
de Maîtrise
en Arabe

• cima : le parchemin

Certificat International de Maîtrise en Arabe

شهادة الكفاءة الدولية في اللغة العربية

Isabelle EBERHARDT

Né(e) le :	22 mars 1887	تاريخ الميلاد:
Numéro du candidat:	18770217-000159	رقم التسجيل:
Niveau global du candidat selon le CECRL:	B2	المستوى العام للمرشح حسب الإطار المرجعي الأوروبي المشترك للغات:
Date d'obtention du certificat (CIMA est valable 3 ans):	30 mai 2018	تاريخ منح الشهادة (مدة صلاحية « سمة » ثلاث سنوات):
Résultats obtenus à l'examen selon le CECRL:		النتيجة المفصلة للامتحان حسب الإطار المرجعي الأوروبي المشترك للغات:
compréhension orale:	B2 - 100 %	فهم السموع:
compréhension écrite:	B2 - 100 %	فهم المكتوب:
production orale:	B2	التعبير الشفوي:
production écrite:	B2	التعبير الكتابي:
Date de passation:	27 février 2018	تاريخ اجتياز الامتحان:
Centre de passation:	Lycée Français International d'Agadir ال ثانوية الفرنسية باكادير، أكادير	مركز اجتياز الامتحان:
Organisme certificateur:	Institut du monde arabe	الهيئة المانحة للشهادة:
Certification enregistrée au Répertoire spécifique N°RS5355	 FRANCE compétences	هذه الشهادة معترف بها من قبل وزارة العمل الفرنسية N°RS5355

Jack Lang
Président de l'Institut
du monde arabe
رئيس معهد العالم العربي


Nisrine Al Zahre
Directrice du Centre de Langue
et de Civilisation Arabes de l'IMA
Présidente du jury
مديرة مركز اللغة والحضارة العربية
في معهد العالم العربي
رئيسة لجنة التحكيم


سمة
cima

Signature du candidat
إمضاء المرشح


**INSTITUT
DU MONDE
ARABE**


Informations complémentaires

Contactez l'IMA :

cima@imarabe.org

- Consultez notre site : <http://www.imarabe.org>
<https://www.imarabe.org/fr/activites/cours-arabe/cima>
- Contactez votre centre agréé : <http://www.imarabe.org>



© Institut du monde arabe

La marque **cima** ainsi que son logo sont déposés à l'EUIPO (European Union Intellectual Property Office), l'Office de l'Union européenne pour la propriété intellectuelle.



Certificat
International
de Maîtrise
en Arabe